



# Çocuk İstismarı ve İhmali Hakkında Genel Bilgi

---

*"Çocuk istismarı ömür boyu  
insanlığa bir gölge düşürür."*



# ÇOCUK TANIMI

## *Çocuk Hakları Sözleşmesi*

1. Madde: 18 yaşından küçük her insan çocuk sayılır.

---

## *5395 Sayılı Çocuk Koruma Kanunu*

3. Madde: Daha erken ergin (reşit) olsa bile 18 yaşını doldurmamış kimse çocuk sayılır

---

## *5237 sayılı Türk Ceza Kanunu*

6. Madde: Çocuk deyiminden 18 yaşını doldurmamış kişi anlaşılır.

# BİRLEŞMİŞ MİLLETLER ÇOCUK HAKLARI SÖZLEŞMESİ



## **Çocuk İstismarı /Kötü Muamele**

Çocuğun sağlığını, fizik ve psikolojik gelişimini olumsuz etkileyen, bir yetişkin, toplum ya da devlet tarafından bilerek ya da bilmeyerek yapılan hareket ya da davranışlardır.

## **Çocuk İhmali**

Çocuğun sağlığı, fiziksel veya psikolojik gelişimi için gerekli ihtiyaçların karşılanmaması ise "Çocuk İhmali" olarak tanımlanmaktadır.

# RİSKLER

**KİŞİSEL**

1



2

**İLİŞKİSEL**

**ÇEVRESEL**

3



4

**TOPLUMSAL**

## **KİŞİSEL- Çocukla ilişkili**

- İstenmeyen çocuklar ya da istenmeyen cinsiyette çocuklar, doğum anomaliler, mizaç vb. nedenlerle ailenin beklentilerini karşılayamayan çocuklar
- Zihinsel gerilik, erken doğum, kronik hastalık gibi nedenlerle sürekli bakım gerektiren çocuklar
- Engelli çocuklar
- Hiperaktivitesi, tehlikeli davranış sorunları olan çocuklar
- Üvey çocuklar
- Sık ve uzun süre ağlayan çocuklar

## **KİŞİSEL- Anne-baba veya bakım verenle ilişkili**

- Genç ebeveyn, yalnız yaşayan ebeveyn
- Eğitim eksikliği (Çocuk gelişimi hakkında bilgisizlik, bilinçsizlik)
- Alkol ve/veya uyuşturucu kullanıyor olmak
- Çocukken istismara uğramış olmak
- Fiziksel veya psikiyatrik bir hastalık varlığı
- Dürtü ve öfke kontrolünün yetersizliği
- Toplumsal iletişim becerilerinin yetersizliği

## **İLİŞKİSEL**

- Ebeveyn ve çocuk bağının kopuk olması ve bağın kurulamaması
- Çok çocuklu, katı disiplin uygulayan aileler
- Ekonomik sıkıntı, işsizlik, aile içi şiddet varlığı
- Sosyal destek sistemlerinin yetersizliği
- Evlilikteki veya yakın ilişkilerdeki sorunlar nedeniyle aile yapısının bozulması, bunun sonucunda çocukta veya erişkinde duygusal ve zihinsel sorunların ortaya çıkması
- Aile bireyleri arasındaki bağın zayıf olması, sözel ve psikolojik çatışmaların sık yaşanması

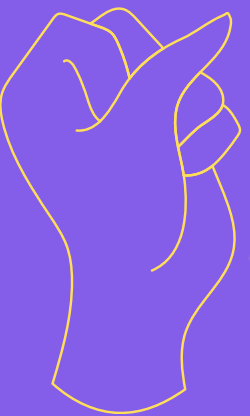
## ÇEVRESEL

- Uygun beslenme, barınma ve bakım olanaklarının yetersizliği
- İşsizlik oranlarının yüksek, geçim sıkıntısının yaygın olması
- Uyuşturucu ticaretinin varlığı
- Çocuğun savunuculuğunu yapacak kurum ve yapıların yetersizliği
- Çocuk işçiliği konusunda denetleme ve rehabilitasyonun yetersizliği

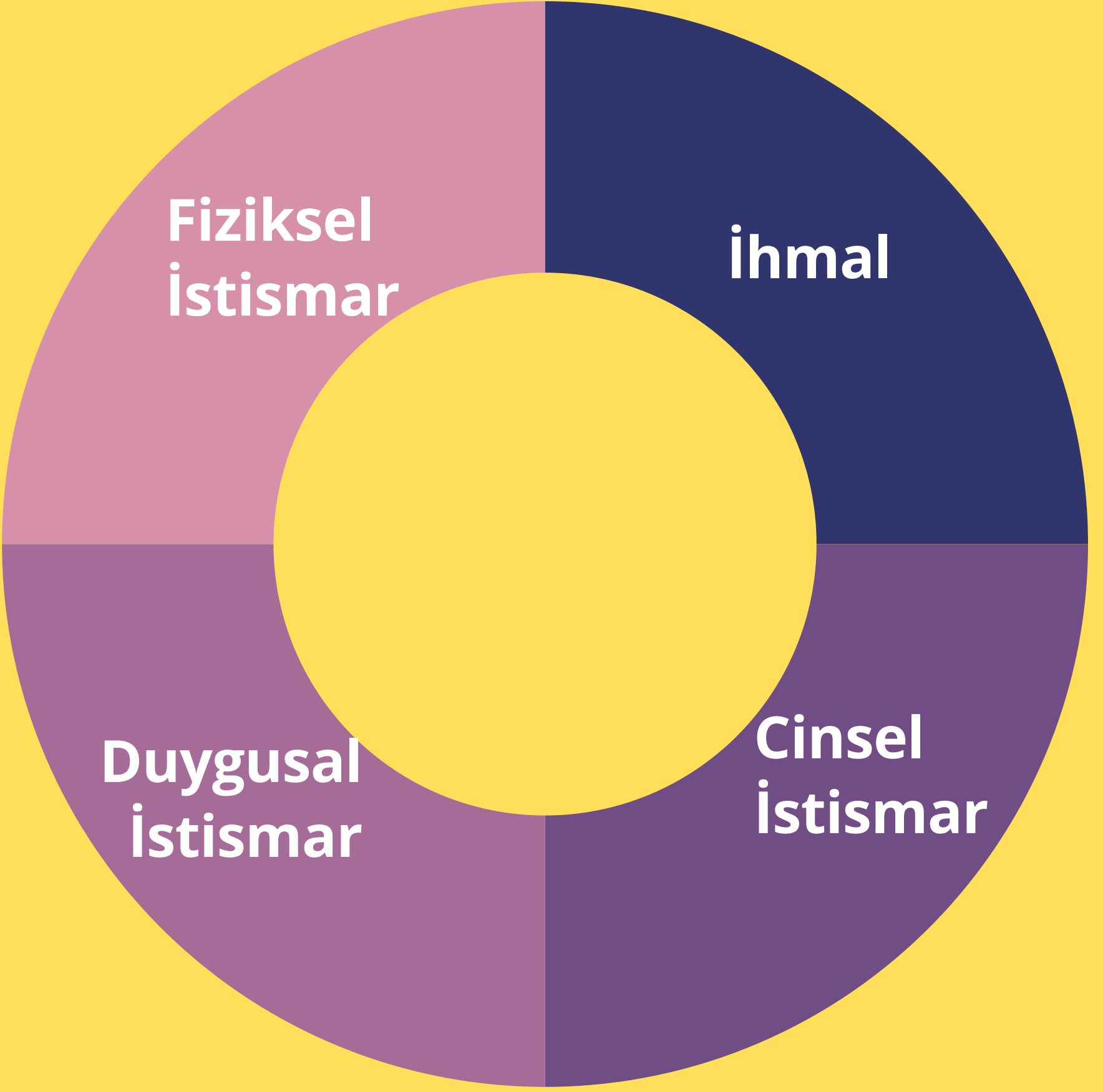
## TOPLUMSAL

- •Çocuğu koruyan yasaların yetersizliği
- •Çocuğa verilen değerin düşük olması
- •Cinsel ayrımcılık ve toplumsal eşitsizlik
- •Şiddetin kabul edilir olması, hoş görüyle karşılanması , organize şiddetin varlığı (savaş, terör, yüksek suç oranları)
- •Pedofili
- •Kontrolsüz internet
- •Kültürel normlar

Çocuk istismarı ve ihmali farklı alanlardaki pek çok faktörün karmaşık etkileşiminin sonucu olarak ortaya çıkmaktadır.



Risk faktörü olarak kabul edilen durumlar hizmet ve müdahale için öncelik taşır.



Bir eylem, o eylemi gerçekleştirenin niyetine göre değil, çocuk üzerinde yarattığı etkiye göre tanımlanır

***Şu özellikler çocuk istismarını belirler;*** →

- Kasıtlı olarak çocuğa zarar verilmesi,
- Sosyal açıdan yasaklanmış bir hareket olması,
- Hareketin istismar olduğu konusunda uluslararası düzeyde ne kadar çok görüş birliği olduğu,
- Zarar verilen çocuk sayısı

# -Fiziksel İstismar (Şiddet)

Şiddet; bir kişiye güç ya da baskı uygulayarak isteği dışında bir şey yapmak ya da yaptırmak, şiddet uygulama eylemi ise zorlama, saldırı, kaba kuvvet, bedensel ya da psikolojik acı çektirme ya da işkence, vurma, yaralama olarak da tanımlanabilir.



## ***Yapılan bazı araştırma sonuçlarına göre;***

- Çocuğa karşı şiddetin yaşandığı ailelerde karı – koca çatışması, tatminsiz evlilik gibi özellikler bulunmuş ve aile içinde genellikle sözlü denebilecek bir şiddetin yaşandığı görülmüştür.
  - Ebeveynlerden birinin üvey olması durumunda çocuğun şiddetle karşılaşma olasılığı fazladır.
  - Çocuk bakımı ve karar alma konusunda eşit dağılımın yaşanmadığı ailelerde çocuğa karşı şiddet oranı yüksektir.
  - Ayrıca, büyük ölçüde ailenin yaşadığı sıkıntılar ve ani değişmelerle çocuğa karşı şiddet arasında bir ilişki kurulmaktadır.
  - Sağlık, ekonomik ve sosyal olanakların elde edilebilirliği ile şiddet arasındaki ilişkiye göre ise, şiddetin yaşandığı ailelerin daha az oranda toplumsal organizasyonlara katıldığı görülmüştür.
- Türkiye’de yapılan çalışmalar ise “özellikle geleneksel aile yapılarında, konuşarak ikna etme yerine fiziksel cezalandırma yöntemlerinin sıklıkla kullanıldığını göstermektedir



## Fiziksel İstismarın (Şiddet) Çocuk Üzerindeki Etkileri

1. Fiziksel ceza gören çocuk kaygı yaşamakta ve içine kapanmaktadır. Bu çocukların benlik kavramlarının da olumsuz etkilediği belirlenmiştir.
2. Fiziksel ceza ile öz saygının azalması ve psikolojik sorunlar arasında olumlu bir ilişki bulunmuştur.
3. Fiziksel ceza çocukta saldırganlık ve şiddet davranışlarına yol açmaktadır.
4. Şiddetli bir fiziksel ceza ile karşı karşıya kalan çocuk korkmakta ve kendisini çaresiz ve değersiz hissetmektedir.
5. Çocukluklarında fiziksel ceza görmüş üniversite öğrencilerinin yoğun kaygı ve depresyon yaşadıkları, sosyal ilişkilerinin olumsuz olduğu belirlenmiştir.
6. Şiddetli fiziksel cezaya maruz kalan çocuk bunu ebeveynliğin normal bir parçası olduğunu öğrenmekte ve bir yetişkin olarak aynı davranış kalıplarını kendi çocukları üzerinde uygulamaktadır.
7. Şiddetli cezaya maruz kalanların kendi çocuklarını istismar etme olasılığı, bu tür davranış görmemiş çocuklardan 5 kat daha fazladır.
8. Aile içi şiddet araştırmaları, çocuk ve ergen yaşta dayığa maruz kalmanın yaşamın sonraki devirlerinde eşe yönelik şiddet olgusunun hazırlanmasında etken olduğunu göstermektedir.
9. Çocuklukta şiddete maruz kalan çocuk ileriki yaşantısında bunu sadece kendi çocuğuna yönelik olarak değil başkalarına yönelik olarak da kullanmaktadır.
10. Babanın anneye saldırgan davranışını gören çocuklar, şiddet kendilerine yönelmese bile kurban durumundadır.
11. Davranış sorunu olan çocuğun, saldırgan davranışları ile ebeveynlerin tutarsız bir disiplin yaklaşımı ve çocuğa ilgi ve desteğin bulunmayışı arasına pozitif bir ilişki vardır.
12. Çocuklukta karşılaşıla fiziksel ceza sonucunda ilerideki yaşlarda ortaya çıkan saldırganlık davranışları erkeklerde kızlara oranla daha fazladır.

# -Duygusal İstismar

Ebeveyn ya da çocuğa bakan kişinin davranışları ya da sözleriyle çocuğun ruh sağlığını bozacak etkide bulunması ve çocuğun bu nedenle büyüme gelişme ve ruh sağlığı açısından genetik kapasitesine ulaşmasının engellenmesidir. Bu durum bir süreç içinde, pek çok defalar tekrarlanabileceği gibi, tek bir seferde de gerçekleşebilir. Çocukla sürekli alay etme, aşağılama, çocuktan kapasitesinin ötesinde aşırı beklenti içinde olma, aşırı koruma, bağımlı kılma, aşırı otorite, çocuğun davranışlarıyla uyumsuz ağır cezalandırma ve iz bırakmasa da yüze şiddet uygulama gibi davranışlardır.



Çocukların kızgınlık, hüznün, korku, suçluluk, utanma, huzur ve neşe gibi duygularını ve heyecanlarını alay konusu etmek, ciddiye almamak ya da bu duyguları ifade etmelerine izin vermemek, onların bu tür duygularında bir bozukluk olduğu izlenimini verir. Çocukların yetişkinler gibi düşünüp duygulanmaları beklenir. O kültüre ve topluma uygun olan duygu ve heyecanların ifadesine izin verilir, diğerleri kınanır ve sindirilir.

# Cinsel İstismar

Çocuğun tam olarak anlayamadığı, onay vermesinin mümkün olamayacağı, gelişimsel olarak hazır olmadığı ya da toplumun yasalarına, sosyal normlarına aykırı olacak şekilde bir cinsel etkinliğe dahil edilmesidir.



Cinsel istismar aşağıdaki her bir durumu da kapsamaktadır:

**1.** Cinsel eylemin herhangi bir araç kullanılarak yapıp yapılmaması;

**2.** Genital ya da fiziksel temas içerip içermemesi;

**3.** Çocuk tarafından başlatılıp başlatılmaması;

**4.** Zarar vermesi ya da vermemesi.



**Cinsel tacize uğramış çocuklarda aşağıdaki belirtiler ortaya çıkabilir:**

1. Cinsellik veya seks konularına anormal ilgi gösterme veya tamamen ilgisiz kalma.
2. Uyku sorunları veya kâbus görme.
3. Depresyon veya aile fertlerinden/arkadaşlarından uzaklaşma.
4. Vücutlarının kirli olduğu veya cinsel organları bölgesinde bir sorun olduğu gibi düşüncelere sahip olma.
5. Okula gitmeyi istememe.
6. Normalin dışında yaramazlık yapma / söz dinlememe.
7. Yaptığı çizimlerde, oynadığı oyunlarda cinsel tacizi andıran resimler/oyunlar.
8. Anormal bir şekilde agresif olma.



## ÖNYARGILAR

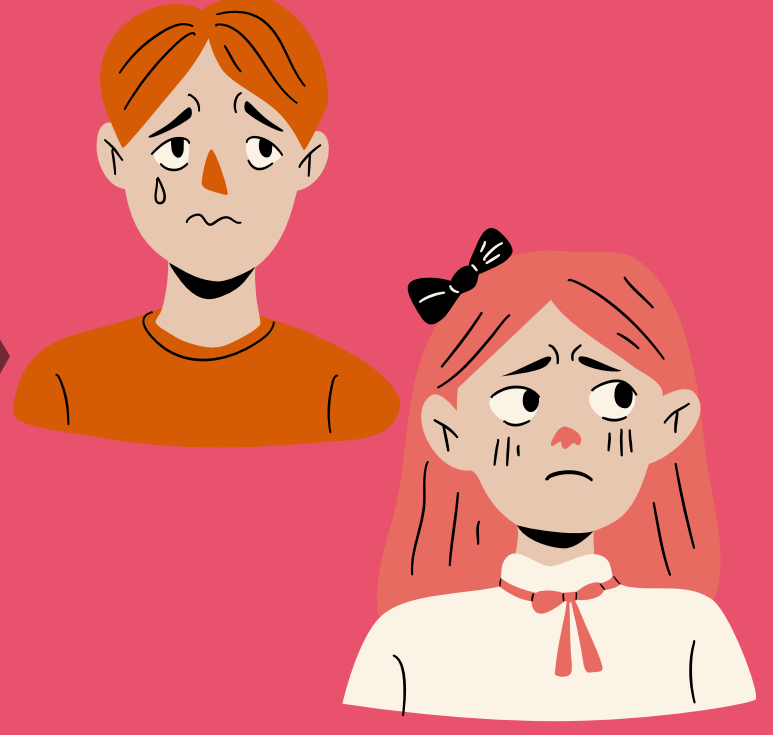
- Cinsel istismar yalnızca çocuğun hayal gücünde var olan bir şeydir. Çocuklar hikayeler uydururlar.
- Çocuk bunu hayal etmiyorsa bile yakın zamanda unuttur, bir önemi yoktur.
- İstismara uğrayan çocuklar potansiyel kurbandırlar; çekici, küçük, tatlı güzel kızlar; onay bekleyen, kendine güveni olmayan çocuklar; yaramaz çocuklar, ihmal edilmiş gibi.
- Çocuklar uslu, akıllı ve açıkgöz olmaları gerektiğini söyleyerek onları korumuş oluruz.
- Tehlikeli yerler, özellikle karanlık bastıktan sonra parklar, genel tuvaletler ve boş sokaklardır.
- Çocuklar şüpheli görünen yabancılardan ve yaşlılardan uzak durmalıdır.
- Kadınlar çocuklara cinsel istismarda bulunmazlar.



## GERÇEKLER

- Çocuklar istismar hakkında yalan söylemezler. Bu konuda hikaye uyduranlarına çok az rastlanır.
- İstismarın kısa ve uzun süreli etkileri çocuğun duygusal ve fiziksel sağlığı açısından çok önemlidir. Böyle bir olay çocuğun tüm yaşamını etkileyebilir.
- Çocukların görünüşü ya da davranışı istismara neden olmaz. Anlamını dahi bilmedikleri olayları kışkırtmaktan dolayı çocuklar suçlanamaz.
- İstismarla karşılaştığında çocuk bağırarak yardım istemeli, koşarak kaçmalıdır.
- İstismarcının tercih ettiği yer genelde çocuğun tanıdığı, bildiği yerlerdir. Okul ve okul çevresi, ev ve okul arasındaki yol, bir arkadaş ya da akrabanın evi, çocuğun kendi evi olabilir. Çocuğun kendini rahat hissettiği anlar; oyun zamanı, banyo zamanı ya da yatma saati istismarcının tercih ettiği zamanlardır.
- Olguların %80-95'inde istismarcı, çocuğun tanıdığı biridir. Yirmi- kırk yaşlarında, evli, sosyal hayatı olan, şüphe çekmeyen bir aile babası dahi olabilmektedir.
- Kadın istismarcılar erkeklere oranla sayı olarak daha azdır ama vardır

**Hiç bir çocuk cinsel tacizle başa çıkabilmek üzere psikolojik açıdan hazır olamaz.**



## • “Ensest” •

### Aile İçi Cinsel İstismar

Bu gün bu terim toplumumuzda “evlenmeleri, ahlakça ve hukukça, dince yasaklanmış (nikah düşmeyen) yakın akraba olan kadın ile erkeğin cinsel ilişki de bulunmaları” anlamında kullanılmaktadır.

Ensest vakalarının çoğu annelerin çocuklarındaki davranış sorunları sonucu çocuklarını bir uzmana götürmeleri sırasında araştırmalarla ortaya çıkmaktadır. Olayın kurbanlarının suçluluk, utanma ve dışlanma korkuları olayın bildirilmesini engellemektedir

### **Cinsel istismara uğramış olan çocuklarda;**

- parmak emme, tırnak yeme, enüresis (alt ıslatma), enkopresis (kaka kaçıрма)
- fobiler ve uyku bozuklukları,
- kız çocuklarda erkek çocukların yanında güvensizlik ve anksiyete (kaygı) belirtileri, bulantı, kusma, karın ağrıları, baş ağrıları gibi sorunlar
- Daha büyük çocuklarda; suçluluk hissi ve depresyon
- Suçluluk hissi, olayın kendisinden değil aile fertleri ile daha sonra yaşanan olaylardan kaynaklanır.





# ihmal



Çocuğa bakmakla yükümlü kimselerin; çocuğun beslenme, giyim, tıbbi gereksinimler, duygusal ihtiyaçlar, veya optimal yaşam koşulları için gerekli ilgiyi göstermemesi gibi eylemlerdir. Çocuğu terk etme, gereksinimleriyle ilgilenmeme, yok sayma, çocuğun iletişim çabasına tepkisiz kalma da “eylemsizlik biçiminde” çocuk İhmali kapsamında eęerlendirilmektedir.



## ***İstismar ve ihmal edilen çocuklarda görülen diğer belirtiler ise,***

konuşma güçlüğü ve kekemelik, tırnak yemek, parmak emmek, tikler, altını ıslatmak, nedensiz ağlamalar, fobiler, yalan söylemek, hırsızlık yapmak, uyku bozuklukları, iştah kaybı ya da aşırı yemek yemek, sallanmak, mide bulantısı, karın ağrısı ve baş ağrısıdır.

***"Reddetmenizin sonuçları ömür boyu sizinle birlikte olacak ve gelecek nesillere aktarılacaktır. İstismarda Sessizliğini Kır!"***